

**Centro Studi  
Consiglio Nazionale Ingegneri**

**La condizione occupazionale dei laureati in ingegneria  
in Italia**

**Anno 2014**



(c.r. 455\_b)

**Roma, giugno 2015**



# CONSIGLIO NAZIONALE DEGLI **INGEGNERI**

Ing. Armando Zambrano	Presidente
Ing. Fabio Bonfà	Vicepresidente Vicario
Ing. Gianni Massa	Vicepresidente
Ing. Riccardo Pellegatta	Consigliere Segretario
Ing. Michele Lapenna	Consigliere Tesoriere
Ing. Giovanni Cardinale	Consigliere
Ing. Gaetano Fedè	Consigliere
Ing. Andrea Gianasso	Consigliere
Ing. Hansjörg Letzner	Consigliere
Ing. iunior Ania Lopez	Consigliere
Ing. Massimo Mariani	Consigliere
Ing. Angelo Masi	Consigliere
Ing. Nicola Monda	Consigliere
Ing. Raffaele Solustri	Consigliere
Ing. Angelo Valsecchi	Consigliere

**Presidenza e Segreteria 00187 Roma – Via IV Novembre, 114**  
**Tel. 06.6976701 Fax 06.69767048 Sito web: [tuttoingegnere.it](http://tuttoingegnere.it)**



**Presso il Ministero della Giustizia – 00186 Roma – Via Arenula, 71**



**CENTRO STUDI**  
**CONSIGLIO NAZIONALE INGEGNERI**

**CONSIGLIO DIRETTIVO**

Ing. Luigi Ronsivalle	Presidente
Ing. Luigi Panzan	Vice Presidente
Ing. Fabrizio Ferracci	Consigliere Segretario
Ing. Giovanni Cardinale	Consigliere
Ing. Francesco Cardone	Consigliere
Ing. Bruno Lo Torto	Consigliere
Ing. Salvatore Noè	Consigliere
Ing. Maurizio Vicaretti	Consigliere
Dott. Massimiliano Pittau	Direttore

**Sede: Via XX Settembre 5 - 00187 Roma - Tel. 06.85354739, Fax 06.84241800**

**[www.centrostudicni.it](http://www.centrostudicni.it)**

Il presente rapporto è stato redatto da Emanuele Palumbo, che ha curato anche l'elaborazione dei dati.



## Timidi segnali di ripresa per l'occupazione dei laureati in ingegneria

---

Dopo un 2013 “nero” in cui l'occupazione ingegneristica ha toccato il punto più basso mai rilevato (tasso di disoccupazione vicino al 6% e tasso di attività inferiore al 77%), nel 2014 si registra una lieve, ma incoraggiante, inversione di tendenza: dei 693mila laureati in ingegneria residenti in Italia (+6,6% rispetto al 2013), la quota di occupati è cresciuta dal 72,3% del 2013 al 73,4% (valore comunque inferiore a quelli rilevati negli anni antecedenti al 2013) e il tasso di disoccupazione è sceso al 4,4% dopo l'impennata del 2013 quando è arrivato a sfiorare il 6%.

Sono questi i principali risultati che emergono dalla consueta analisi del Centro studi del Consiglio Nazionale degli Ingegneri sui dati riguardanti la condizione lavorativa della popolazione italiana laureata in ingegneria.<sup>1</sup>

Non si tratta, come visto, di performance eclatanti, ma dopo anni di risultati negativi, anche un piccolo miglioramento offre spunti interessanti per sperare in un ritorno stabile alla crescita.

Da sottolineare che tra gli ingegneri continua ad aumentare senza soluzione di continuità la consistenza della componente femminile: le 121mila donne in possesso di laurea in ingegneria residenti in Italia nel 2014 costituiscono il 17,5% del totale degli ingegneri<sup>2</sup> italiani (nel 2013 era il 15,3%) e anche il loro tasso di

---

<sup>1</sup> Dati ISTAT – Forze di lavoro. Media 2014

<sup>2</sup> Il termine “ingegnere” è riservato esclusivamente ai laureati iscritti all'albo professionale, ma per comodità esplicativa in questo lavoro il termine ingegnere verrà utilizzato per indicare tutti i laureati in ingegneria.



occupazione è tornato a crescere sfiorando il 70% (nel 2013 era inferiore al 65%).

Circa un terzo della popolazione ingegneristica è costituito da "ingegneri" *under 35*, la cui condizione occupazionale risulta sostanzialmente stabile rispetto all'anno precedente pur in presenza di lievi segnali di miglioramento, visto che nel 2014 circa il 59% dei giovani ingegneri risultava in possesso di un lavoro, a fronte del 58% del 2013.

Va tuttavia sottolineato che le *performances* evidenziate finora non riguardano tutto il territorio nazionale, ma si concentrano quasi esclusivamente nelle regioni centrali dove il tasso di occupazione è passato dal 67,9% del 2013 al 74,9%.

Al contrario, continua a peggiorare drammaticamente la situazione nel Meridione, dal momento che i dati 2014 evidenziano una flessione di altri 2 punti percentuali, rispetto all'anno precedente, della quota di ingegneri occupati che crolla al 61,8%.

E' vero che il tutto si inserisce in un contesto territoriale in cui la quota di occupati dell'intera popolazione meridionale è di poco superiore al 45%, ma, tornando agli ingegneri, si tratta pur sempre di un valore inferiore al 63,8% del 2013 e al 68,8% del 2012 e decisamente distante da quanto rilevato nelle regioni del Nord Italia che si confermano, ancora una volta, il principale bacino occupazionale per i laureati in ingegneria italiani, visto che in quest'area, circa il 78% degli ingegneri residenti svolge un'attività lavorativa.

Alla notizia positiva della riduzione del numero degli ingegneri in cerca di lavoro, fa tuttavia da contraltare l'ulteriore aumento del numero di laureati in ingegneria che si "allontanano", momentaneamente o addirittura definitivamente, dal mercato del lavoro perché delusi o sfiduciati: ben 11 mila in più rispetto ai circa 150mila ingegneri del 2013, laddove nel 2012 non arrivavano a 130mila, con la conseguenza che il tasso di attività, che nel 2013



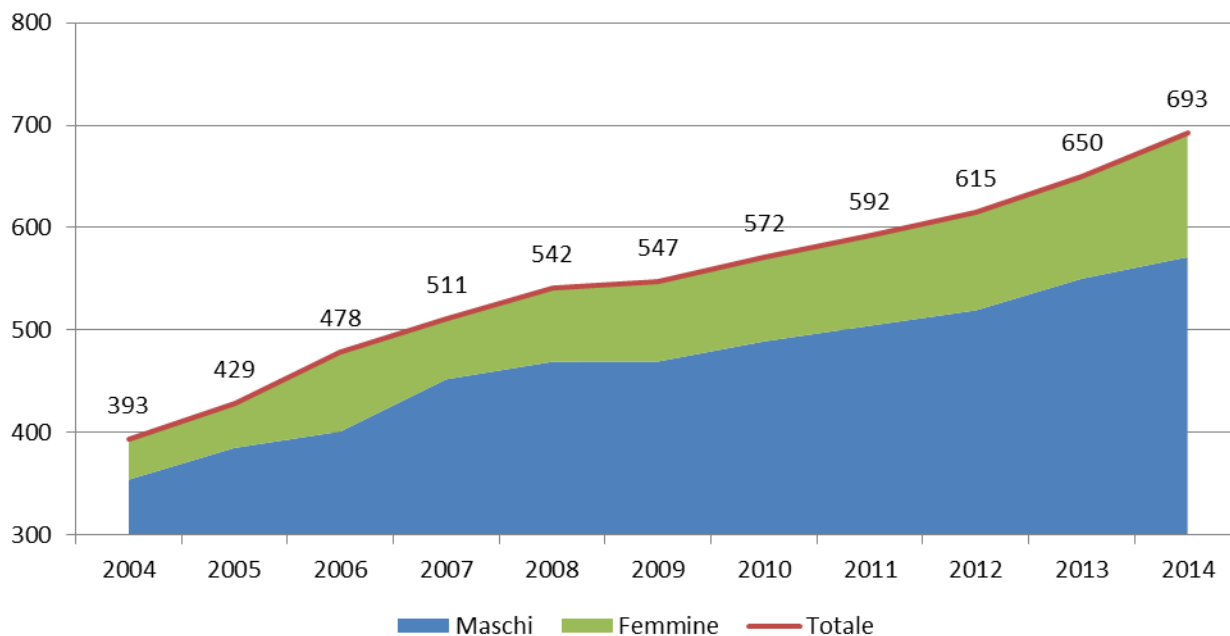
aveva raggiunto il minimo storico (76,9%), nel 2014 scende ulteriormente, seppur assai lievemente, attestandosi al 76,8%.

Un altro processo che al momento non mostra segni di reversibilità è il progressivo spostamento degli occupati dal lavoro alle dipendenze alla libera professione o comunque verso il lavoro autonomo: in un paio di anni la quota di ingegneri dipendenti è scesa infatti dal 73,4% del 2012 al 71,1% del 2014, mentre la quota di lavoratori autonomi, che nel 2012 era il 26,6%, nel 2014 ha superato la soglia del 28%.

La situazione varia ovviamente, in misura anche considerevole, tra le regioni del Nord-Italia e quelle del Mezzogiorno: nelle prime, ogni 4 ingegneri si rilevano 3 dipendenti e un professionista autonomo, mentre nel Sud Italia, la differenza tra i due gruppi si assottiglia e si fissa sul rapporto di 4 autonomi ogni 10 ingegneri occupati.

Sebbene la quota di dipendenti risulti in calo da diversi anni, nel 2014 aumenta il numero di ingegneri occupati nelle industrie italiane: circa 191mila contro i 179mila del 2013, tra i quali, oltre il 70% svolge la propria attività professionale nelle industrie delle regioni settentrionali. Completamente differente la situazione nel Sud dove solo il 23,4% è occupato nel settore industriale, contro il restante 75,6% che opera nel terziario.

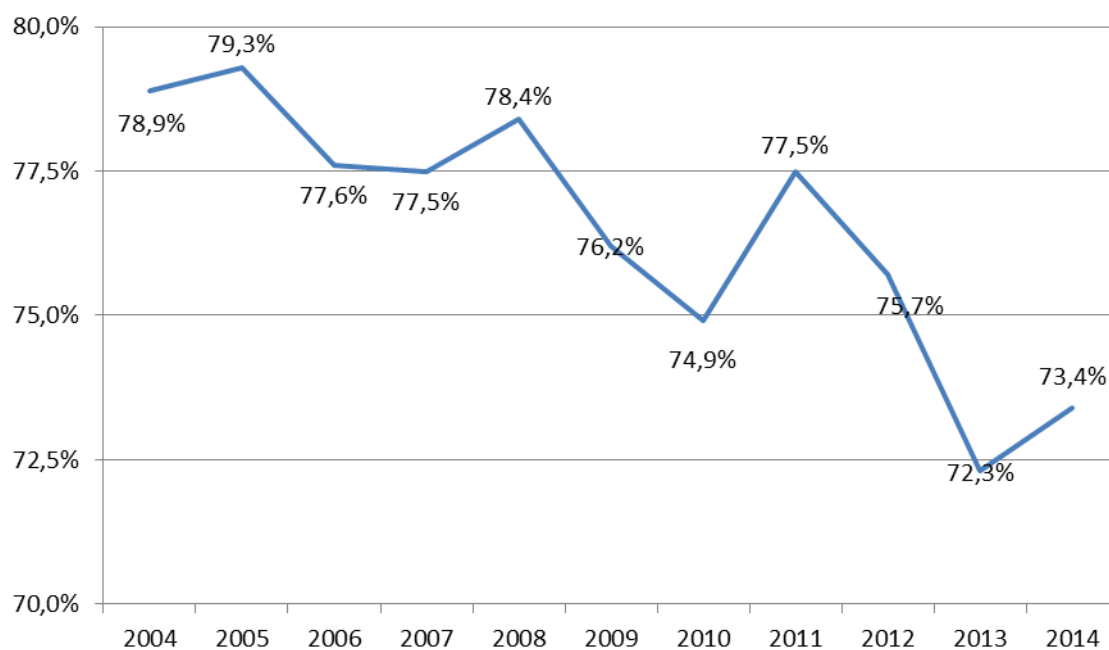
**Fig. 1 - Popolazione con titolo accademico in ingegneria\* . Serie 2004-2014**  
(v.a. in migliaia di unità)



(\*) Dottorato, laurea (triennale e quinquennale), diploma universitario.

Fonte: elaborazione Centro studi del Consiglio nazionale degli ingegneri su dati Istat-Forze di Lavoro 2015

**Fig. 2 - Tasso di occupazione della popolazione con titolo accademico in ingegneria\* . Serie 2004-2014**



Fonte: elaborazione Centro studi del Consiglio nazionale degli ingegneri su dati Istat-Forze di Lavoro 2015





**Tab. 1 -Popolazione con titolo accademico in ingegneria\* per sesso. Anno 2014**  
(v.a. in migliaia di unità e val. %)<sup>(1)</sup>

	2014			
	V.A.	Tasso di occupazione		
		Laureati in ingegneria %	Totale pop. italiana <sup>(2)</sup> %	
Maschi	571	82,5	74,1	69,7
Femmine	121	17,5	69,9	50,3
<b>Totale popolazione</b>	<b>693</b>	<b>100,0</b>	<b>73,4</b>	<b>59,9</b>

<sup>(\*)</sup> Dottorato, laurea (triennale e quinquennale), diploma universitario.

<sup>(1)</sup> I totali delle tabelle e i valori percentuali possono essere diversi tra loro per via dell'approssimazione effettuata.

<sup>(2)</sup> Popolazione con età compresa tra i 20 e i 65 anni - Dati Istat Forze di Lavoro media 2014

Fonte: elaborazione Centro studi del Consiglio nazionale degli ingegneri su dati Istat-Forze di Lavoro 2015



**Tab. 2 - Popolazione con titolo accademico in ingegneria\* per classe di età. Anno 2014**  
(v.a. in migliaia di unità e val. %)<sup>(1)</sup>

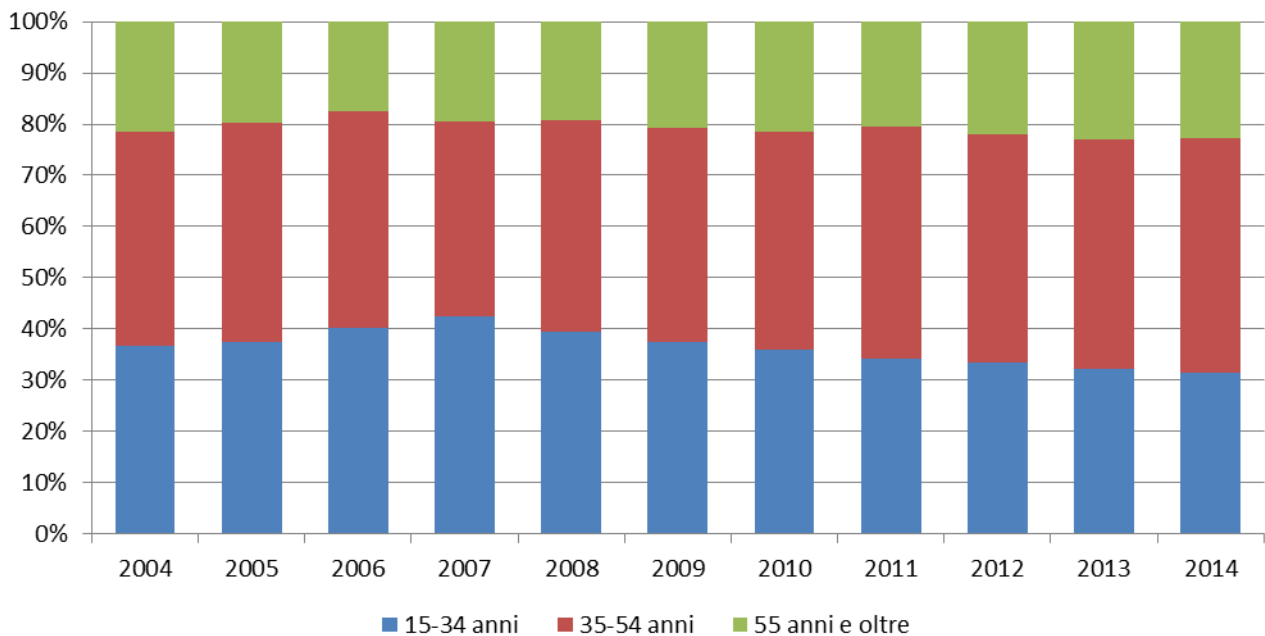
	2014		
	V.A.	%	Tasso di occupazione %
15-34 anni	217	31,4	58,9
35-54 anni	318	45,9	94,4
55 anni e oltre	157	22,7	50,9
<b>Totale popolazione</b>	<b>693</b>	<b>100,0</b>	<b>73,4</b>

<sup>(\*)</sup> Dottorato, laurea (triennale e quinquennale), diploma universitario.

<sup>(1)</sup> I totali delle tabelle e i valori percentuali possono essere diversi tra loro per via dell'approssimazione effettuata.

Fonte: elaborazione Centro studi del Consiglio nazionale degli ingegneri su dati Istat-Forze di Lavoro 2015

**Fig. 3 - Popolazione con titolo accademico in ingegneria\* per classe di età. Serie 2004-2014**  
(v.a. in migliaia di unità e val. %)



<sup>(\*)</sup> Dottorato, laurea (triennale e quinquennale), diploma universitario.

Fonte: elaborazione Centro studi del Consiglio nazionale degli ingegneri su dati Istat-Forze di Lavoro 2015



**Tab. 3 - Popolazione con titolo accademico in ingegneria\* per ripartizione geografica. Anno 2014 (v.a. in migliaia di unità e val. %)<sup>(1)</sup>**

	2014			
	V.A.	%	Tasso di occupazione	
			Laureati in ingegneria %	Totale pop. italiana <sup>(2)</sup> %
Nord	378	54,6	77,5	68,9
Centro	160	23,0	74,9	65,2
Mezzogiorno	155	22,4	61,8	45,3
Totale popolazione	693	100,0	73,4	59,9

<sup>(\*)</sup> Dottorato, laurea (triennale e quinquennale), diploma universitario.

<sup>(1)</sup> I totali delle tabelle e i valori percentuali possono essere diversi tra loro per via dell'approssimazione effettuata.

<sup>(2)</sup> Popolazione con età compresa tra i 25 e i 65 anni - Dati Istat Forze di Lavoro Media 2014

Fonte: elaborazione Centro studi del Consiglio nazionale degli ingegneri su dati Istat-Forze di Lavoro 2015

**Tab. 4 - Popolazione con titolo accademico in ingegneria\* per condizione occupazionale. Confronto anni 2013-2014 (v.a. in migliaia di unità e val. %)<sup>(1)</sup>**

	2013		2014		Totale pop. italiana <sup>(2)</sup> %
	V.A.	%	V.A.	%	
Occupati	470	72,3	508	73,4	55,7
Persone in cerca di occupazione	30	4,6	24	3,4	8,2
Inattivi	150	23,1	161	23,2	36,1
Totale popolazione	650	100,0	693	100,0	100,0

<sup>(\*)</sup> Dottorato, laurea (triennale e quinquennale), diploma universitario.

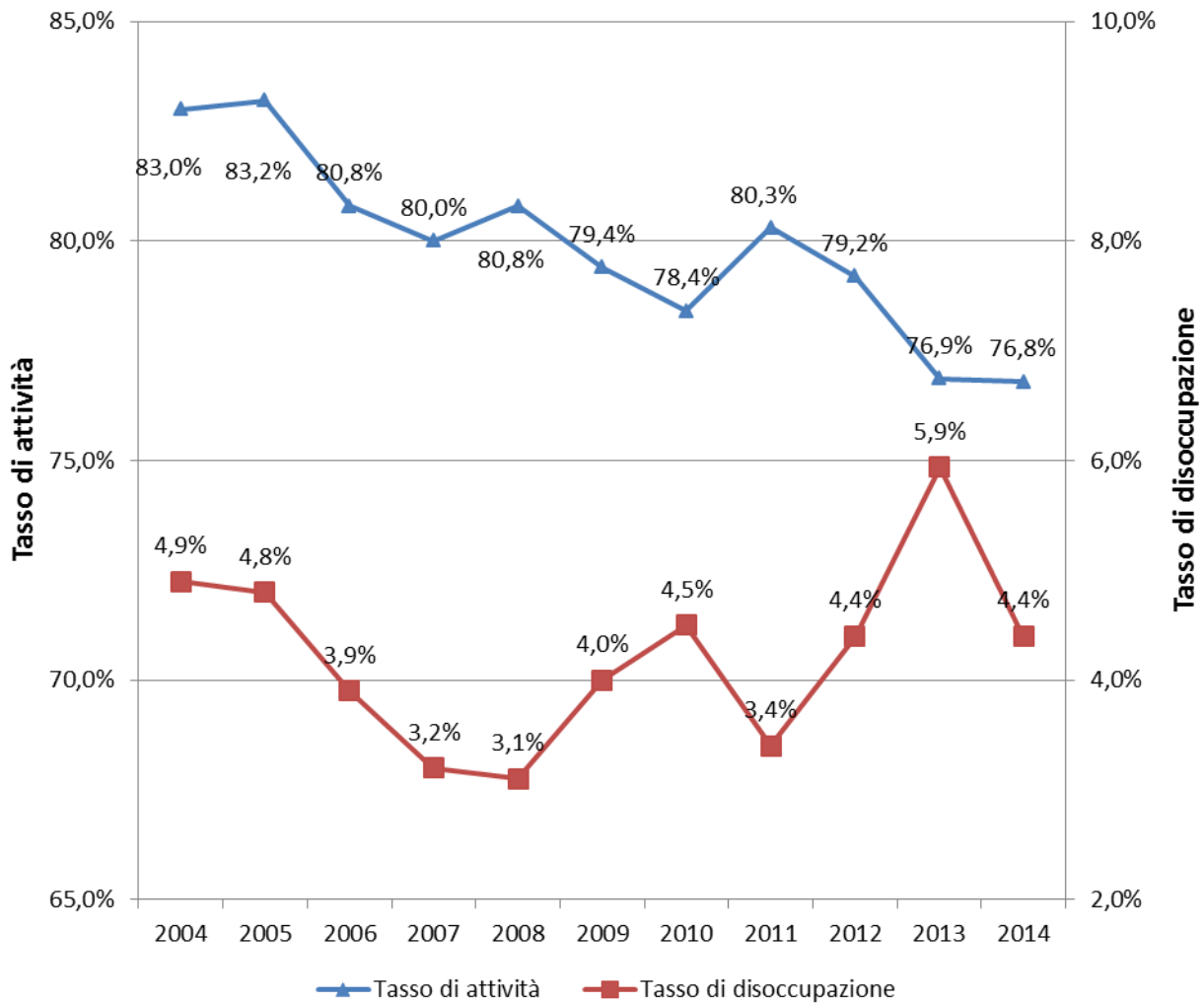
<sup>(1)</sup> I totali delle tabelle e i valori percentuali possono essere diversi tra loro per via dell'approssimazione effettuata.

<sup>(2)</sup> Dati Istat Forze di Lavoro Media 2014 (popolazione 15-64 anni)

Fonte: elaborazione Centro studi del Consiglio nazionale degli ingegneri su dati Istat-Forze di Lavoro 2015



**Fig. 4** Tasso di attività e tasso di disoccupazione della popolazione con titolo universitario in ingegneria\*. Serie 2004- 2014 (val. %)



(\*) Dottorato, laurea (triennale e quinquennale), diploma universitario.

Fonte: elaborazione Centro studi del Consiglio nazionale degli ingegneri su dati Istat-Forze di Lavoro 2015

**Tab. 5 - Occupati con titolo accademico in ingegneria\* per tipologia. Confronto anni 2013-2014 (v.a. in migliaia di unità e val. %)<sup>(1)</sup>**

	2013			2014		
	V.A.	%	Totale pop. italiana <sup>(2)</sup> %	V.A.	%	Totale pop. italiana <sup>(2)</sup> %
Dipendenti	337	71,9	75,3	361	71,1	76,5
Autonomi	132	28,1	24,7	147	28,9	23,5
<b>Totale occupati</b>	<b>470</b>	<b>100,0</b>	<b>100,0</b>	<b>508</b>	<b>100,0</b>	<b>100,0</b>

<sup>(\*)</sup> Dottorato, laurea (triennale e quinquennale), diploma universitario.

<sup>(1)</sup> I totali delle tabelle e i valori percentuali possono essere diversi tra loro per via dell'approssimazione effettuata.

<sup>(2)</sup> Dati Istat Forze di Lavoro Media 2014

Fonte: elaborazione Centro studi del Consiglio nazionale degli ingegneri su dati Istat-Forze di Lavoro 2015

**Tab. 6 - Occupati con titolo accademico in ingegneria\* per tipologia e ripartizione geografica. Anno 2014 (v.a. in migliaia di unità e val. %)<sup>(1)</sup>**

	Dipendenti		Autonomi		Totale occupati	
	V.A.	%	V.A.	%	V.A.	%
Nord	218	74,7	75	25,6	293	100,0
Centro	85	71,0	35	29,0	119	100,0
Mezzogiorno	59	61,2	37	38,8	96	100,0
<b>Italia</b>	<b>361</b>	<b>71,1</b>	<b>147</b>	<b>29,9</b>	<b>508</b>	<b>100,0</b>

<sup>(\*)</sup> Dottorato, laurea (triennale e quinquennale), diploma universitario.

<sup>(1)</sup> I totali delle tabelle e i valori percentuali possono essere diversi tra loro per via dell'approssimazione effettuata.

Fonte: elaborazione Centro studi del Consiglio nazionale degli ingegneri su dati Istat-Forze di Lavoro 2015



**Tab. 7 - Occupati con titolo accademico in ingegneria\* per settore di attività economica. Confronto anni 2013– 2014 (v.a. in migliaia di unità e val. %) <sup>(1)</sup>**

	2013		2014	
	V.A.	%	V.A.	%
Industria	179	38,1	191	37,6
Servizi	289	61,5	315	61,9
Altre attività	1	0,4	2	0,5
<b>Totale occupati</b>	<b>470</b>	<b>100,0</b>	<b>508</b>	<b>100,0</b>

(\*) Dottorato, laurea (triennale e quinquennale), diploma universitario.

(1) I totali delle tabelle e i valori percentuali possono essere diversi tra loro per via dell'approssimazione effettuata.

Fonte: elaborazione Centro studi del Consiglio nazionale degli ingegneri su dati Istat-Forze di Lavoro 2015

**Tab. 8 Occupati con titolo accademico in ingegneria\* per settore di attività economica e ripartizione geografica. Anno 2014(v.a. in migliaia di unità e val. %) <sup>(1)</sup>**

	Industria		Servizi		Totale occupati <sup>(2)</sup>	
	V.A.	%	V.A.	%	V.A.	%
Nord	134	45,6	158	54,0	293	100,0
Centro	35	29,1	84	70,2	119	100,0
Mezzogiorno	22	23,4	72	75,6	96	100,0
<b>Italia</b>	<b>191</b>	<b>37,6</b>	<b>315</b>	<b>61,9</b>	<b>508</b>	<b>100,0</b>

(\*) Dottorato, laurea (triennale e quinquennale), diploma universitario.

(1) I totali delle tabelle e i valori percentuali possono essere diversi tra loro per via dell'approssimazione effettuata.

(2) Il totale comprende anche gli occupati nelle "altre attività" non riportati in tabella

Fonte: elaborazione Centro studi del Consiglio nazionale degli ingegneri su dati Istat-Forze di Lavoro 2015